

# **Wijzigingen in People Inc. 3.2.0**

# Inhoudsopgave

<b>Hoofdstuk 1 People Inc. 3.2.0</b>	<b>1</b>
1.1 Levensloopregelingen .....	1
1.2 Code Tabellen .....	1
Nationaliteiten .....	2
Landen .....	2
Sectoren .....	3
AGK .....	4
ZVW .....	4
Privé Autogebruik .....	5
1.3 Werknemers .....	5
1.4 Autogebruik .....	7
1.5 Verzekeringen .....	8
1.6 Bedrijven .....	9
1.7 Bedrijfsauto's .....	10
1.8 Systemrapporten .....	11
1.9 Datum en tijd formaat .....	11
1.10 Variabele keuzelijst .....	12
1.11 Schermontwerper .....	13

# 1 People Inc. 3.2.0

In People Inc. 3.2.0 zijn een aantal wijzigingen doorgevoerd. Sommige hebben te maken met de nieuwe wet- en regelgeving van 2006, andere zijn aanvullingen op het bestaande pakket.

## 1.1 Levensloopregelingen

Vanaf 1 januari 2006 kunnen werknemers deelnemen aan een levensloopregeling. Onder Werknemers is daarom een nieuw subscherm toegevoegd. Het scherm is te herkennen aan het volgende icoon:



Voer een start- en einddatum in, kies de periode en vul een bedrag of percentage in.

Vanaf datum	Startdatum van de periode
Tot datum	Einddatum van de periode
Gespaard bedrag	Bedrag dat in deze periode gespaard wordt. Voer een bedrag in of vul in het volgende veld een percentage in.
Gespaard %	Percentage dat deze periode gespaard wordt. Voer een percentage in of voer een bedrag in in het bovenliggende veld.
Periode	Kies een periode uit de lijst
Rekeningnummer	Voer het rekeningnummer in waarop het bedrag overgemaakt moet worden.
Polisnummer	Voer het polisnummer van de verzekering in.
Notitie	Ruimte voor extra informatie

NB: Zorg ervoor dat de werknemer een geldig functie- en salarisrecord heeft.

## 1.2 Code Tabellen

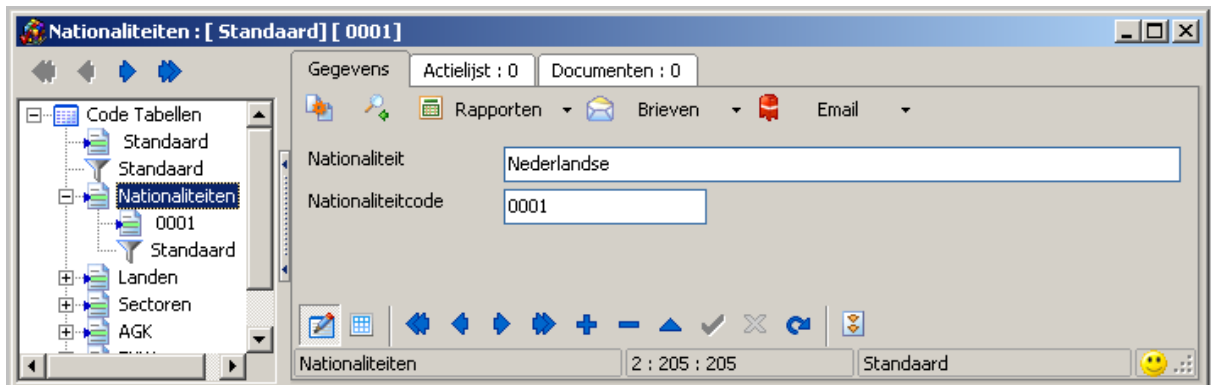
Nieuw is het scherm Code Tabellen. Hierin is standaard één record aangemaakt. Onder dit record is in de subschermen informatie over nationaliteiten, landen, sectoren, arbeidsgehandicaptenkorting (AGK), zorgverzekeringswet (ZVW) en privé autogebruik ondergebracht.



De informatie in het scherm Code Tabellen en die in de bijbehorende subschermen is in elke database beschikbaar. Ook als een nieuwe database aangemaakt wordt.

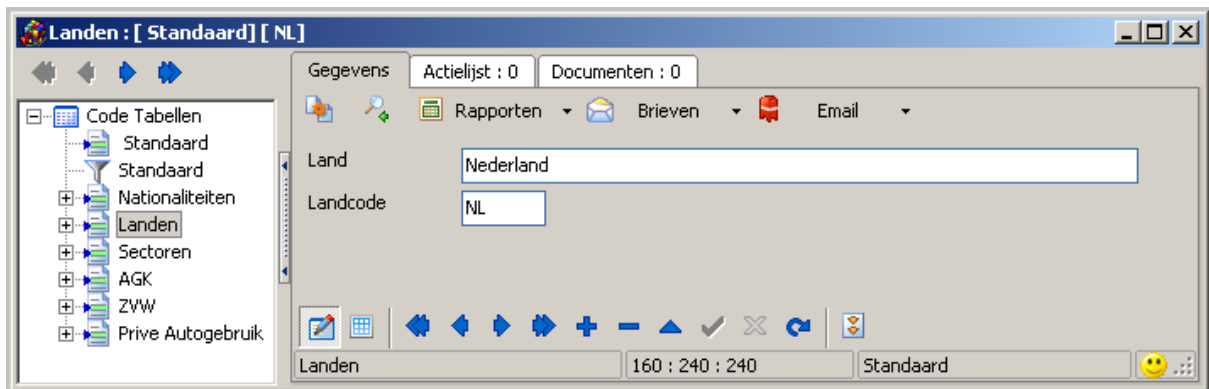
### 1.2.1 Nationaliteiten

Onder Code Tabellen is het scherm Nationaliteiten toegevoegd. Hierin zijn records met verschillende nationaliteiten met de bijbehorende codes opgenomen. In het scherm Werknemers kan nu de nationaliteit gekozen worden via een doorsteek naar dit nieuwe scherm. De codes zijn conform het GBA.



### 1.2.2 Landen

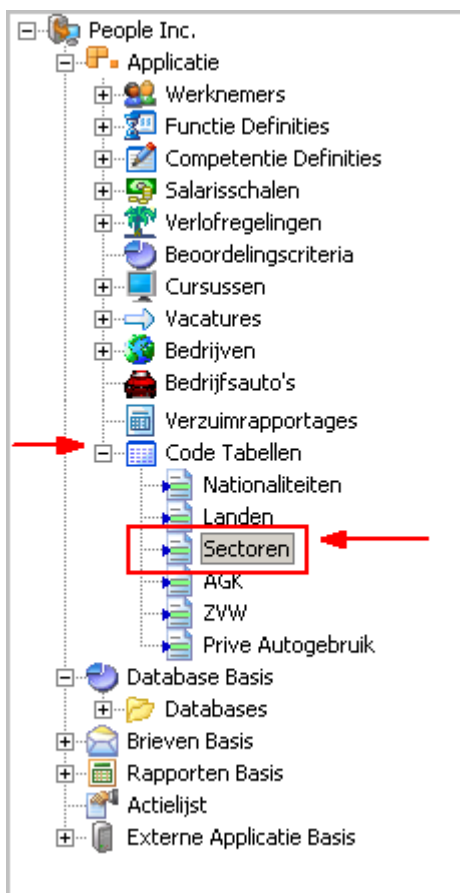
Het tweede subscherm onder Code Tabellen is het scherm Landen. Dit scherm bevat de verschillende landen met de bijbehorende landcodes.



In het scherm Werknemers kan de informatie uit dit scherm opgehaald worden.

### 1.2.3 Sectoren

Het hoofdscherm Sectoren is verplaatst. Het is ondergebracht bij het nieuwe hoofdscherm CodeTabellen.



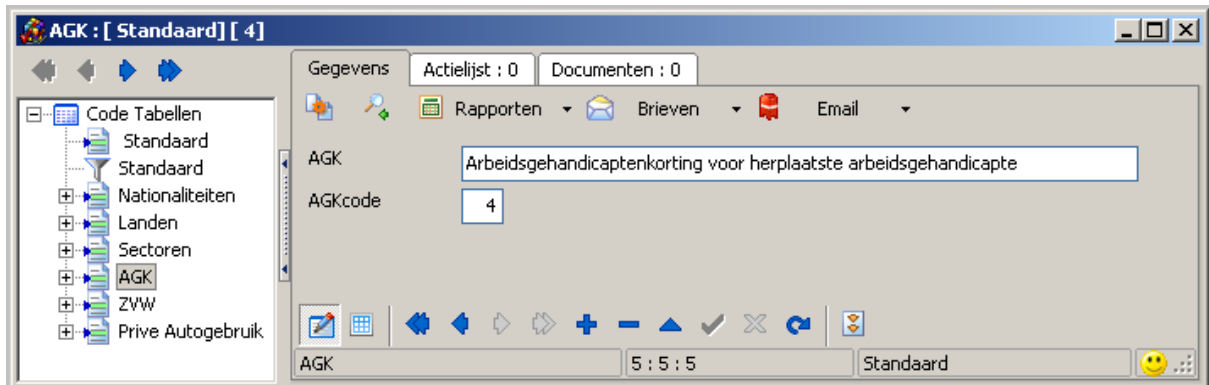
Aan het scherm Sectoren is een nieuw veld toegevoegd, namelijk Premiegroep. Het scherm ziet er nu als volgt uit.



De tabel behorende bij dit scherm is gevuld met 81 records. Deze kunnen gebruikt worden in het Bedrijvenscherm.

### 1.2.4 AGK

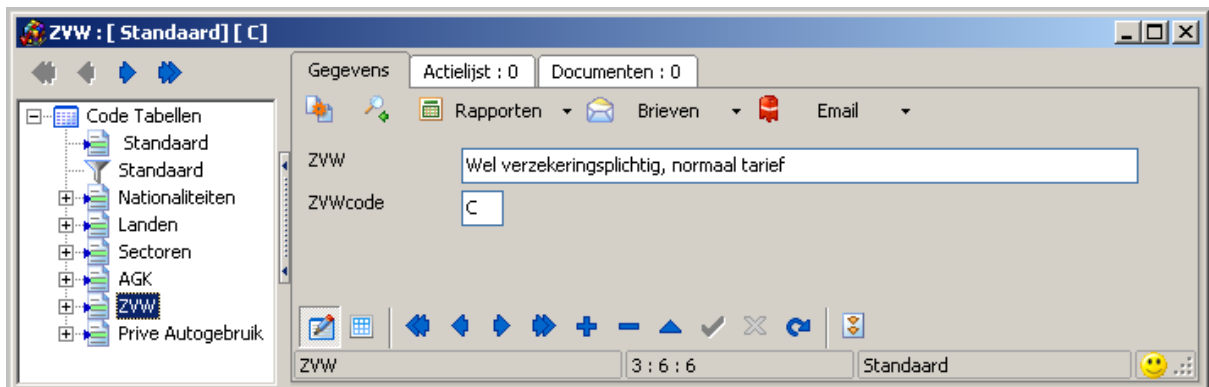
Het vierde subscherm onder Code Tabellen is het scherm AGK. Deze afkorting staat voor arbeidsgehandicaptenkorting.



In het scherm Werknemers kan de informatie uit dit scherm opgehaald worden.

### 1.2.5 ZVW

Het volgende subscherm bevat informatie voor de zorgverzekeringswet.

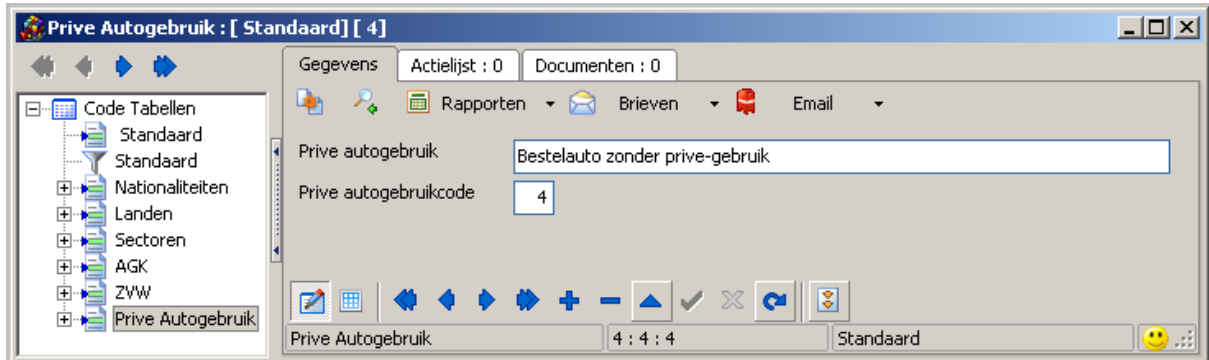


In het subscherm Verzekeringen onder Werknemers is een extra veld toegevoegd waarin de

informatie uit het ZVW scherm opgenomen kan worden.

### 1.2.6 Privé Autogebruik

Het laatste scherm bevat informatie over privé gebruik van de auto.



In het subscherm Autogebruik onder Werknemers is een veld toegevoegd waarin aangegeven kan worden waarom geen bijtelling voor het gebruik geldt. De reden wordt via een doorsteek opgehaald uit het scherm Privé Autogebruik onder Code Tabellen.

## 1.3 Werknemers

In het scherm Werknemers zijn een aantal kleine veranderingen doorgevoerd.

- Op het tabblad Salaris is het veld Code AGK toegevoegd. Deze afkorting staat voor Arbeidsgehandicaptenkorting. Via het vergrootglas wordt de doorsteek gemaakt naar het scherm Code Tabellen /AGK.

- Aan het tabblad Adres is het veld Land toegevoegd. Nu wordt via het vergrootglas de doorsteek naar het scherm Landcodes gemaakt. Daar kan het land waarin de werknemer woont uitgekozen worden.

Contract	Salaris	Adres	Persoonlijk	Foto
Adres	Eikenlaan 45			
Postcode	3423 LK			
Woonplaats	Rotterdam			
Telefoonnummer	010 3213434			
Mobiel nummer	06 23446754			
Faxnummer				
E-mail adres	info@pasoftware.nl			
Land	Nederland			

- Op het tabblad Persoonlijk is het veld Nationaliteit vervangen. Hier kon de gebruiker via een variabele keuzelijst zelf een nationaliteit invoeren, nu is het echter verplicht om een waarde uit het scherm Nationaliteiten te kiezen. Gebruik het vergrootglas om de doorsteek te maken.

Contract	Salaris	Adres	Persoonlijk	Foto
Geslacht	Man			
Burgelijke Staat	Gehuwd			
Geboorte datum	19/04/1977			
Geboorteplaats	Brussel			
Nationaliteit	Belgische			
Soort ID bewijs	Paspoort			
Nummer ID bewijs	T483843333			

- De Postnaam is niet zichtbaar meer in het scherm. Het veld is vanzelfsprekend nog wel aanwezig in de tabel en kan gebruikt worden in brieven en rapporten. Het wordt tevens nog gebruikt in de titelbalk van het record.
- Bij het veld Geslacht is een vaste keuzelijst aanwezig, daar zijn de waarden "Onbekend" en "Niet Gespecificeerd" aan toegevoegd.

## 1.4 Autogebruik

Het scherm Autogebruik is aangepast voor de nieuwe wet- en regelgeving. Er zijn zeven velden toegevoegd aan dit scherm.

De velden aan de linkerkant van het scherm waren reeds aanwezig op het scherm. De velden aan de rechterkant zijn toegevoegd, zij zijn van belang voor de berekening van de bijtelling voor het gebruik van de auto van de zaak.

Code geen bijtelling	Kies een antwoord uit het scherm Privé Autogebruik. Via het vergrootglas wordt de doorsteek naar dit scherm gemaakt.
Bijtelling %	Standaard staat deze waarde op 22%

Werknemersbijdrage	Voer hier het bedrag voor de werknemersbijdrage in
Periode	Kies een periode uit de lijst

De fiscale waarde, waarde privé gebruik en totale bijtelling worden opgehaald/berekend tijdens het opslaan van het record. De fiscale waarde van de gekozen auto wordt uit het scherm Bedrijfsauto's opgehaald. De waarde privé gebruik wordt berekend aan de hand van de fiscale waarde en het ingevoerde bijtellingspercentage. Voor de totale bijtelling wordt de totale werknemersbijdrage afgetrokken van de waarde privé gebruik.

Voor de berekening van de totale werknemersbijdrage wordt de ingevoerde bijdrage omgerekend naar een jaar bedrag.

Periode	Werknemersbijdrage per jaar
Jaar	1 x Werknemersbijdrage
Maand	12 x Werknemersbijdrage
4 Weken	13 x Werknemersbijdrage

De waarden in het voorbeeld worden als volgt berekend:

$\text{Waarde privé gebruik} = \text{Fiscale waarde} \times \text{Bijtellingspercentage} = €50.000 \times 22\% = €11.000$
$\text{Totale Werknemersbijdrage} = \text{Werknemersbijdrage per jaar} = € 250 \times 12 = € 3.000$
$\text{Totale bijtelling} = \text{Waarde privé gebruik} - \text{Totale Werknemersbijdrage} = € 11.000 - € 3.000 = € 8.000$

## 1.5 Verzekeringen

Op het scherm Verzekeringen is het veld Code ZVW (zorgverzekeringswet) toegevoegd. Via het vergrootglas kan de doorsteek naar het scherm ZVW (subscherf van Code Tabellen) gemaakt worden

Verplicht **Aanvullend**

Vanaf datum 01/01/2006

Tot datum 31/12/2006

Ziekenfonds (ZFW)

Code Zorgverzekeraar Univé

**Code ZVW** Wel verzekeringsplichtig, normaal tarief

Inschrijfnummer 1231242354235

Notities

## 1.6 Bedrijven

- In het Bedrijvenscherm is het veld Sectoren aangepast. Hier werd een doorsteek gemaakt naar het hoofdscherm Sectoren. Dit scherm is echter ondergebracht onder het scherm Code Tabellen en er is een veld toegevoegd aan dit scherm. Vanuit het Bedrijvenscherm wordt nu de doorsteek gemaakt naar het nieuwe scherm Sectoren. Voorheen werd het sectoren nummer getoond in het veld en de naam van de sector onder het veld. Nu wordt alleen de naam van de sector getoond in het veld.

Gegevens Actielijst : 0 Documenten : 0

Rapporten Brieven Email

BedrijfID	9	Loonbelastingnr.	123243453245
Naam	Bloemkwekerij	CAO Uren	40,00 ...
Adres	Polderdijk 4	UWV	UWV Gak
Postcode	3245 KL	Aansluitnummer UWV	343253425
Woonplaats	Hoek van Holland	CAO code	243
Telefoonnummer	0174 346798	Fullt. Contr. Uren	40,00 ...
Faxnummer	0174 346799	Werkdagen per week	5
E-mailadres	info@pasoftware.nl	Uren per dag	8,00
Bank/giro		Werkdagen per jaar	261
Sector	Agrarisch bedrijf norma	Vakantie Percentage	8,00

Bedrijven 1 : 9 : 9 Sorteer op naam

- Nieuw in het Bedrijvenscherm is het veld "CAO code".

## 1.7 Bedrijfsauto's

In het scherm Bedrijfsauto's is het veld "fiscale waarde" toegevoegd. Deze informatie wordt gebruikt in het scherm Autogebruik om de bijtelling voor de werknemer te berekenen.

Gegevens Actielijst : 2 Documenten : 0

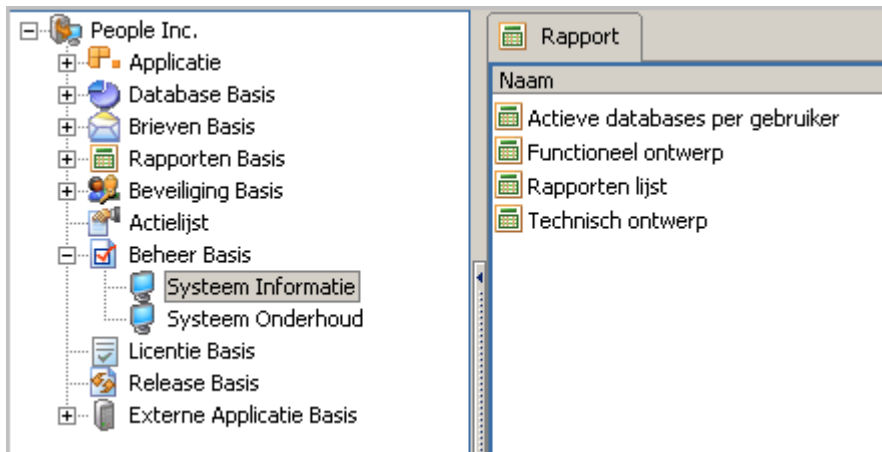
Rapporten Brieven Email

Kenteken	GF-JK-56	Begindatum contract	01/05/2005
Soort	Mercedes E-klasse ...	Einddatum contract	01/05/2008
Model	E-200 ...	Toegestaan aantal km p.j.	30000
Motorinhoud	2500 cc	Leasewaarde	€ 47.000,00
Apk geldig tot	01/01/2006	Leasebedrag	€ 1.340,00
Onderhoudsbeurt		Fiscalewaarde	47.000,00
		Benzinekaart	<input checked="" type="checkbox"/>
		Kaartnummer	78435 982873 00872

Bedrijfsauto's 10 : 12 : 12 Sorteer op contractdatum

## 1.8 Systemrapporten

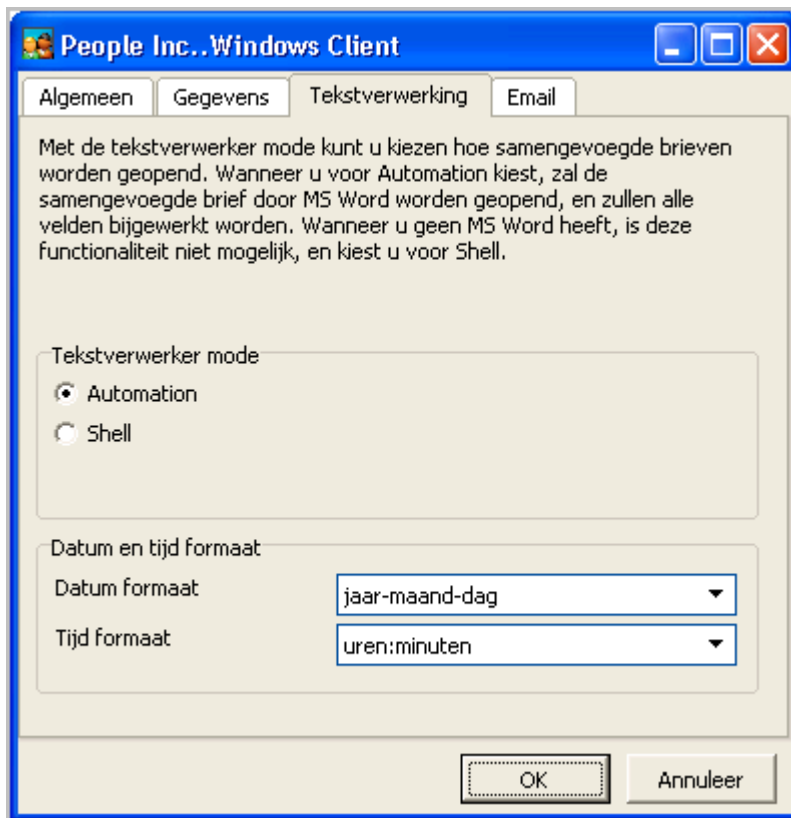
In de Systeembeheerder module zijn de systeem rapporten weer opgenomen. Ze zijn te bereiken via Beheer Basis/ Systeem Informatie.



Deze rapporten maken het mogelijk om inzicht te krijgen in bijvoorbeeld het functioneel en technisch ontwerp van het pakket. Openen van het rapport kan via het bijbehorende snelmenu.

## 1.9 Datum en tijd formaat

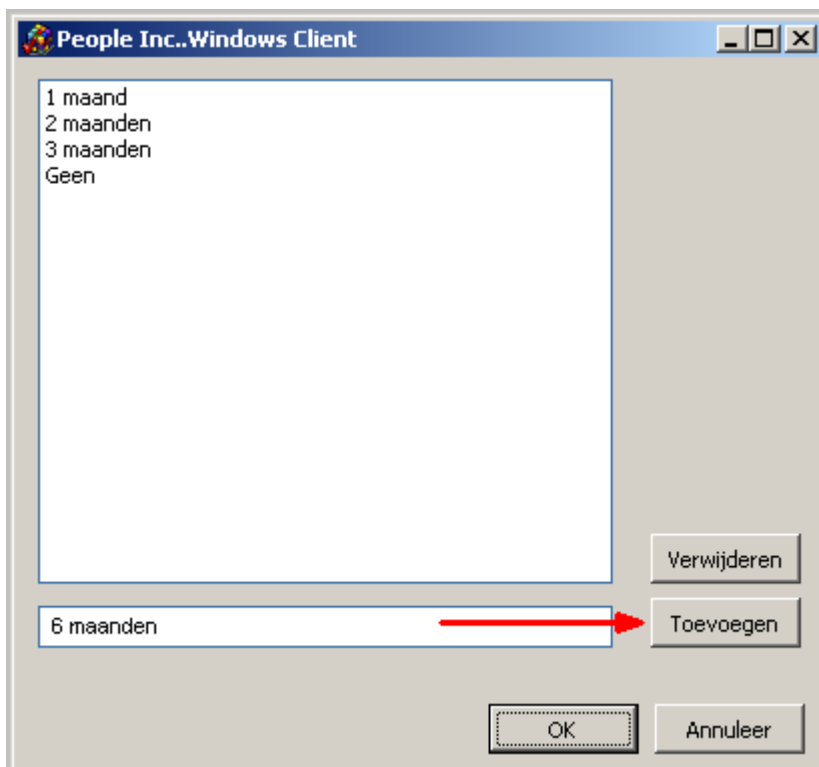
Bij Systeem Opties is een nieuwe mogelijkheid toegevoegd op het tabblad Tekstverwerking. Onderaan het tabblad kan de voorkeur voor het datum en tijd formaat in brieven aangegeven worden.



Gebruik de bijbehorende vaste keuzelijstjes om een voorkeur aan te geven. Als datum formaat kan gekozen worden voor jaar-maand-dag, dag-maand-jaar of maand-dag-jaar. Als tijd formaat kan gekozen worden tussen uren:minuten en uren:minuten:seconden. Tijdens de mail merge wordt met de gemaakte keuzes rekening gehouden.

## 1.10 Variabele keuzelijst

De lay-out van de variabele keuzelijst is veranderd om het gebruik te vergemakkelijken.



Meteen na het invoeren van een nieuwe waarde kan op de knop naast het invoerveld het nieuwe item toegevoegd worden.

## 1.11 Schermontwerper

De eigenschap "visible" is toegevoegd aan een element. Standaard zal deze waarde op "Ja" staan. De optie "Nee" maakt het mogelijk om een element niet te tonen op het scherm, maar bijvoorbeeld wel te gebruiken in een rapport.

